



## Communiqué de presse



Embargo: 24.06.2010, 9:15

### 21 Développement durable et disparités régionales et internationales

N° 0351-1006-80

Premier Audit de l'espace urbain franco-valdo-genevois

## L'agglomération transfrontalière: dynamisme, jeunesse et cosmopolitisme

Neuchâtel, Berne, Genève et Lyon, 24.06.2010 (OFS, ARE, OCSTAT, INSEE) – **Le premier Audit urbain transfrontalier a été mené dans l'espace urbain franco-valdo-genevois. Cet espace est, avec 802'000 habitants, de taille modeste en comparaison européenne, mais il se distingue par sa dynamique démographique et la jeunesse de sa population. Son caractère cosmopolite et son taux d'activité élevé sont à attribuer davantage à sa partie suisse, alors que la part relativement importante de familles avec de jeunes enfants de même que celle de propriétaires relèvent plutôt de sa partie française. Cet Audit urbain transfrontalier (2006) a été réalisé par l'Office fédéral de la statistique (OFS) et l'Office cantonal de la statistique de Genève (OCSTAT), en collaboration avec l'Institut national de la statistique et des études économiques (INSEE, Lyon) et l'Office fédéral du développement territorial (ARE).**

### Un espace de taille moyenne en comparaison européenne

Avec près de 802'000 habitants, l'espace urbain franco-valdo-genevois, plus communément dénommé "agglomération transfrontalière de Genève", est de taille modeste par rapport aux aires urbaines élargies européennes : sur les 318 dont on connaît l'effectif de population, il occupe le 79e rang. Dépassant le million d'habitants, Zurich le précède, alors que Lyon est deux fois plus grande (1,7 million). Loin devant figurent Barcelone, Milan, Francfort, Vienne et, très loin, Londres, Paris, Istanbul (plus de dix millions). Sans la dimension transfrontalière, l'aire urbaine élargie de Genève occupe le 125e rang, perdant ainsi une cinquantaine de places.

### **Une forte attractivité et une population relativement jeune**

L'espace urbain franco-valdo-genevois compte parmi les aires urbaines européennes démographiquement très dynamiques, en raison de sa forte attractivité. Encore amplifiée par la croissance de la population côté français, l'évolution démographique annuelle s'y établit aux alentours de +2%, soit un taux élevé par rapport à Bruxelles, Lyon, Turin ou Zurich.

Par sa structure d'âge plus jeune, la périphérie rajeunit celle de l'ensemble de l'espace et rapproche ce dernier des aires urbaines élargies françaises de Lyon, Grenoble, Strasbourg ou Toulouse.

### **Un caractère cosmopolite « genevois »**

Si la partie française de l'espace urbain franco-valdo-genevois contribue à modifier la structure par âge de la population, la partie suisse lui confère un caractère international. En ville de Genève ou dans la partie suisse de l'aire urbaine élargie, la part des "nationaux" est relativement restreinte (respectivement 56 et 63%) ; Zurich ou Lausanne, par exemple, enregistrent des taux nettement plus élevés (entre 64% et 77% selon le niveau régional considéré). Dans l'espace transfrontalier, elle atteint 71%, contre 82% à Bruxelles et 92% à Strasbourg, où sont installés pourtant de nombreux organismes européens. L'espace urbain genevois situé dans l'Ain, où résident de nombreux fonctionnaires internationaux, contribue aussi à renforcer le caractère international de l'ensemble.

### **Une part importante de familles avec enfants et de propriétaires**

Par sa part relativement importante de familles avec des enfants jeunes (28%), l'espace urbain franco-valdo-genevois se rapproche fortement des aires urbaines élargies françaises (jusqu'à 30%) et, simultanément, se distancie des suisses et plus encore des allemandes et des italiennes (entre 20 et 23%), où la population est vieillissante.

Dans l'espace urbain franco-valdo-genevois, le nombre de personnes par logement est plus élevé en périphérie - où s'installent davantage les familles - qu'au centre. La part des ménages "à l'étroit" (plus d'une personne par pièce) est par contre plus restreinte en périphérie (7,5%) que dans la ville centre de Genève (8,8%). Les autres aires urbaines considérées montrent également cette double tendance. Par ailleurs, la part des propriétaires vivant dans leur propre logement est plus importante dans l'espace urbain franco-valdo-genevois (30%) que dans les aires urbaines de Suisse ou du nord de l'Europe prises en compte (autour de 20%).

### **Une population largement engagée dans la vie active**

Dans l'espace urbain franco-valdo-genevois, 76% de la population de 15 à 64 ans sont des actifs. Ce taux d'activité est tiré vers le haut par la partie suisse où, entre autres facteurs, les emplois à temps partiel sont plus répandus. La Genève transfrontalière est la résultante des situations suisse (à Zurich, on compte 83% d'actifs) et française (à Lyon, Grenoble, le taux d'activité passe au-dessous du seuil des 70%).

Pour le chômage également, la différence est perceptible entre les agglomérations suisses et françaises : plus tassé dans les premières, plus élevé dans les secondes.

### **Motorisation : un contexte plus latin que nordique**

Avec un peu plus de 530 voitures pour 1000 habitants, le taux de motorisation de l'espace urbain franco-valdo-genevois est relativement élevé, en lien avec celui observé dans la partie française. Les aires urbaines italiennes (environ 600 voitures pour 1000 habitants, presque 700 à Rome) occupent toutefois clairement la tête du peloton. A l'autre extrémité, les villes de l'Europe du nord enregistrent des taux de motorisation beaucoup plus faibles, comme Copenhague (320 voitures pour 1000 habitants).

### **Le premier Audit urbain transfrontalier européen**

La Suisse s'est engagée en 2006 dans le projet européen Audit urbain par une phase pilote menée par l'Office fédéral de la statistique (OFS) et l'Office fédéral du développement territorial (ARE) avec quatre de ses principales villes (Zurich, Genève, Berne et Lausanne). Dans ce projet, les données sont recueillies non seulement à l'échelon de la Ville (commune centre) mais également à celui du quartier et de l'aire urbaine élargie. De ce point de vue, il est difficile de faire abstraction de la zone d'influence de Genève en territoire français. L'Observatoire statistique transfrontalier a donc demandé à l'OFS et à l'ARE de prendre en compte l'aire urbaine élargie de Genève tant à l'intérieur qu'à l'extérieur des frontières nationales. Avec la collaboration active de l'INSEE et l'accord d'Eurostat, cet audit urbain transfrontalier est réalisé pour la première fois en Europe. L'exercice 2010, auquel se joint Bâle-Ville, complétera heureusement les comparaisons.

L'espace urbain franco-valdo-genevois se compose de l'aire urbaine de Genève en territoire suisse (canton de Genève et district de Nyon) et de la zone d'emploi du Genevois-Français, qui borde le canton tant côté département de l'Ain que côté département de Haute-Savoie

OFFICE FÉDÉRAL DE LA STATISTIQUE  
Service de presse

---

**Renseignements:**

Barbara Jeanneret, OFS, Section Environnement, développement durable, territoire,  
tel. : +41 32 71 36291  
Muriel Odiet, ARE, section Politique des agglomérations, tel. : +41 31 325 02 66  
Monique Robert, OCSTAT, tel. : +41 22 388 75 59

---

**Nouvelles parutions:**

La fiche OCSTAT *L'espace urbain franco-valdo-genevois en comparaison européenne* est disponible gratuitement sur les sites de l'Observatoire statistique transfrontalier ([www.statregio-francosuisse.net](http://www.statregio-francosuisse.net)) et de l'OFS (<http://www.statistique.admin.ch> > Les Régions > A consulter > Publications).

---

Service de presse OFS, tél. : +41 32 71 36013; fax : +41 32 71 36346, e-mail: [info@bfs.admin.ch](mailto:info@bfs.admin.ch)

Commandes de publications : tél. : +41 32 71 36060, fax : +41 32 71 36061  
e-mail : [order@bfs.admin.ch](mailto:order@bfs.admin.ch)

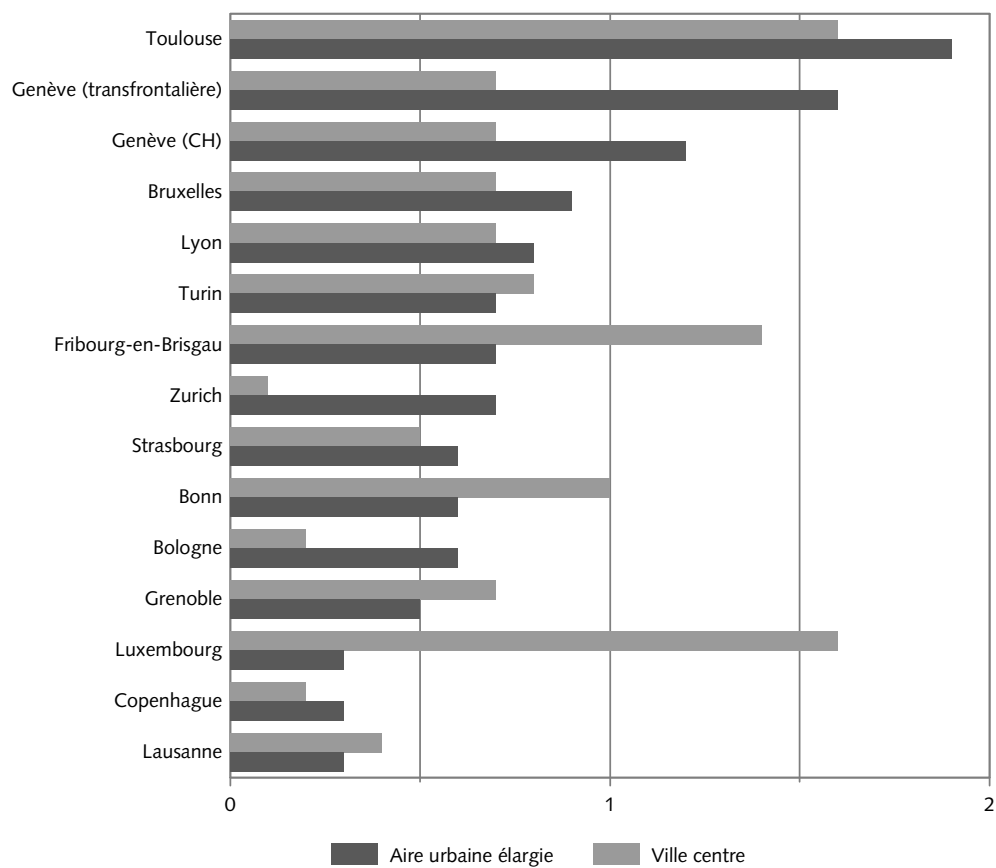
Vous trouverez d'autres informations et publications sous forme électronique sur:

- le site Internet de l'OFS à l'adresse: <http://www.statistique.admin.ch> > Le Monde > Disparités internationales > Audit urbain
- la base de données d'Eurostat à l'adresse: [http://epp.eurostat.ec.europa.eu/portal/page/portal/region\\_cities/city\\_urban](http://epp.eurostat.ec.europa.eu/portal/page/portal/region_cities/city_urban)
- la base de données de la Direction régionale de la politique régionale de l'Union européenne à l'adresse: <http://www.urbanaudit.org>

Abonnement aux communiqués de presse sous format électronique (pdf) à l'adresse : <http://www.news-stat.admin.ch>

Variation annuelle moyenne de la population entre 1999/2002 et 2003/2006 G 1

En %

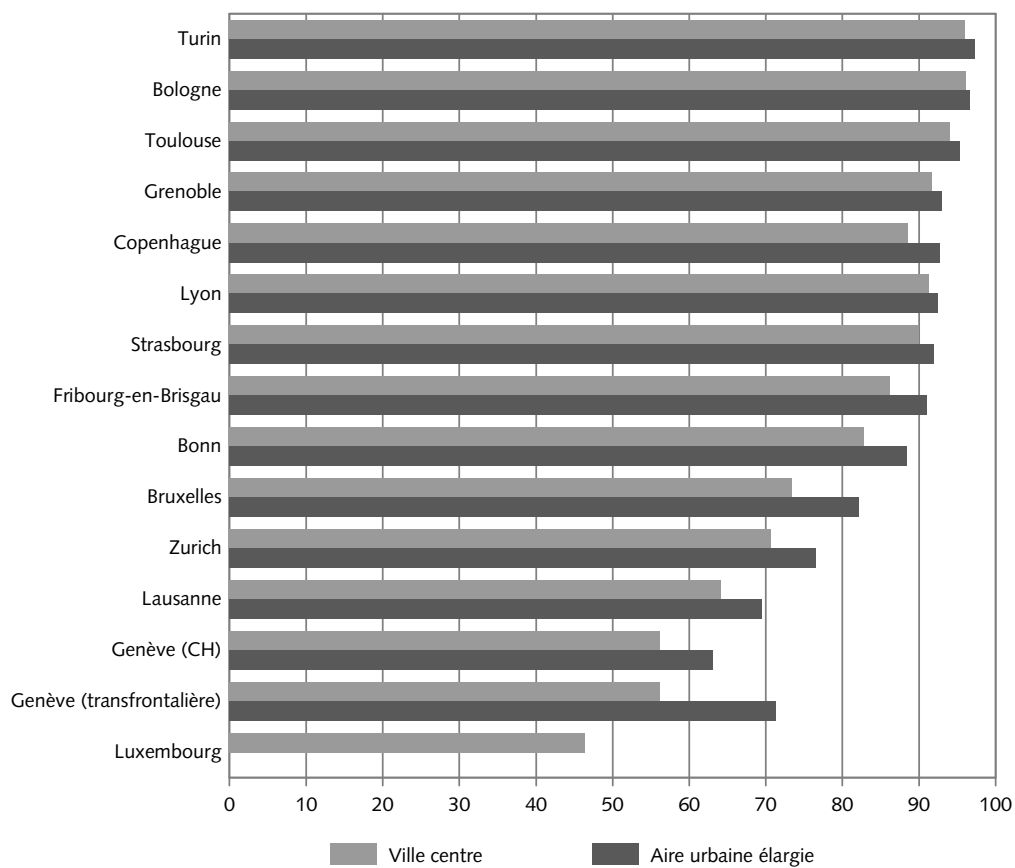


Source: OFS, INSEE, Audit urbain 2006

Part des nationaux dans la population en 1999/2002

G 2

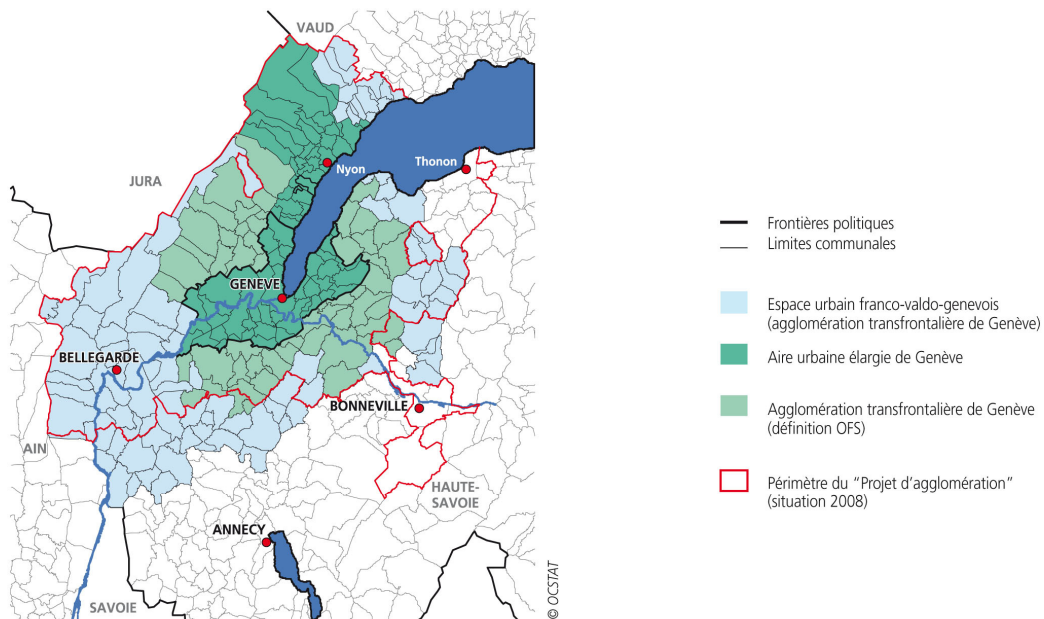
En %



Source: OFS, INSEE, Audit urbain 2006

© OFS

Aire urbaine élargie de Genève et espace urbain franco-valdo-genevois



Source : Observatoire statistique transfrontalier